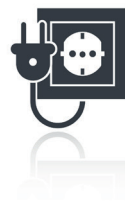




# Инструкция технологического подключения бизнеса к электрическим сетям



**Portal.b14.ru**  
т. 8-800-100-58-80

г.Якутск

## I. ВВЕДЕНИЕ

**Технологическое присоединение** – это комплексная услуга, оказываемая сетевыми организациями юридическим и физическим лицам в целях создания возможности для потребления (выдачи) электрической мощности и предусматривающая фактическое присоединение энергетических установок (энергопринимающих устройств) заявителей к объектам сетевого хозяйства.

Процедура технологического присоединения выполняется при присоединении впервые вводимых в эксплуатацию, ранее присоединенных реконструируемых энергопринимающих устройств, присоединенная мощность которых увеличивается, а также в случаях, при которых в отношении ранее присоединенных энергопринимающих устройств изменяются категория надежности электроснабжения, точки присоединения, виды производственной деятельности, не влекущие пересмотр величины присоединенной мощности, но изменяющие схему внешнего электроснабжения таких энергопринимающих устройств.

**Технологическое присоединение представляет собой комплексную процедуру, этапами которой являются:**

- 1) подача заявки на технологическое присоединение;
- 2) заключение договора на технологическое присоединение;
- 3) выполнение сторонами договора мероприятий, предусмотренных договором;
- 4) получение разрешения Ростехнадзора на допуск в эксплуатацию объектов заявителя;



*Должностное лицо Службы для выдачи разрешения на допуск в эксплуатацию электроустановки рассматривает заявление установленного образца и перечень прилагаемых документов:*

- копию учредительного документа, заверенную в установленном порядке (для юридического лица);
- документы, подтверждающие полномочия лица, представляющего заявителя;
- технические условия на технологическое присоединение и справку об их выполнении (с отметками сетевой организации и субъекта оперативно-диспетчерского управления при необходимости);
- акт разграничения балансовой принадлежности и эксплуатационной ответственности сторон;
- проект электроустановки, согласованный в установленном порядке;
- однолинейную схему электроснабжения электроустановки, подписанную ответственным за электрохозяйство заявителя;
- сертификаты соответствия на электрооборудование (согласно утвержденному перечню продукции, подлежащей обязательной сертификации);
- копию свидетельства о регистрации электротехнической лаборатории в органах Ростехнадзора, проводившей приемо-сдаточные или профилактические испытания, с перечнем разрешенных видов испытаний;
- перечень инструкций по охране труда и технике безопасности по видам работ;
- перечень должностных инструкций по каждому рабочему месту электротехнического персонала;
- приказ о назначении ответственных за электрохозяйство и их заместителей;
- копию договора с эксплуатирующей организацией (при отсутствии собственного эксплуатирующего персонала);



- выписку из журнала проверки знаний лиц, ответственных за электрохозяйство, и их заместителей, электротехнического и электротехнологического персонала или копии протоколов проверки знаний;
- перечень имеющихся в наличии защитных средств с протоколами испытаний, противопожарного инвентаря, плакатов по технике безопасности;
- список лиц оперативного и оперативно-ремонтного персонала (Ф.И.О., должность, номера телефонов, группа по электробезопасности), которым разрешено ведение оперативных переговоров и переключений;
- исполнительную документацию (в соответствии с требованиями нормативно-правовых актов);
- приемо-сдаточную документацию (протоколы, акты испытаний, наладки в соответствии с требованиями нормативно-правовых актов, технических регламентов, паспортов изготовителей).

**Внимание! Получение разрешения Ростехнадзора на допуск в эксплуатацию объекта не требуется для:**

- объектов юридических лиц или индивидуальных предпринимателей мощностью до 100 кВт включительно;
- объектов физических лиц мощностью до 15 кВт включительно (для бытовых нужд);
- временного присоединения объектов мощностью до 100 кВт включительно.

- 5) осуществление сетевой организацией фактического присоединения объектов заявителя к электрическим сетям;
- 6) фактический прием (подача) напряжения и мощности (фиксация коммутационного аппарата в положении "включено");
- 7) составление акта о технологическом присоединении и акта разграничения балансовой принадлежности и эксплуатационной ответственности.

## Заключение договора является обязательным для сетевой организации.

При необоснованном отказе или уклонении сетевой организации от заключения договора заинтересованное лицо вправе обратиться в суд с иском о понуждении к заключению договора и взыскании убытков, причиненных таким необоснованным отказом или уклонением. Также в подобной ситуации заявитель вправе обратиться в антимонопольный орган с заявлением о возбуждении дела о нарушении антимонопольного законодательства.

*Сроки осуществления технологического присоединения не превышают:*

- **15 рабочих дней** (если в заявке не указан более продолжительный срок) – для заявителей по временному (на срок не более 6 месяцев) технологическому присоединению, в случае если расстояние от энергопринимающего устройства заявителя до существующих электрических сетей необходимого класса напряжения составляет не более 300 метров;
- **6 месяцев** – для юридических лиц, присоединяемая мощность которых не превышает 100 кВт и физических лиц, в случае технологического присоединения к электрическим сетям классом напряжения до 20 кВ включительно, если расстояние от существующих электрических сетей необходимого класса напряжения до границ участка заявителя, на котором расположены присоединяемые энергопринимающие устройства, составляет не более 300 метров в городах и поселках городского типа и не более 500 метров в сельской местности;
- **1 года** – для заявителей, суммарная присоединенная мощность энергопринимающих устройств которых не превышает 750 кВА, если более короткие сроки не предусмотрены соответствующей инвестиционной программой или соглашением сторон;
- **2 лет** – для заявителей, суммарная присоединенная мощность энергопринимающих устройств которых превышает 750 кВА, если иные сроки (но не более 4 лет) не предусмотрены соответствующей инвестиционной программой или соглашением сторон.

## II. ПОДАЧА ЗАЯВКИ НА ТЕХНОЛОГИЧЕСКОЕ ПРИСОЕДИНЕНИЕ

При подаче заявки на технологическое присоединение в сетевую организацию, следует обратить внимание на расстояние от границ участка заявителя до близлежащих объектов электросетевого хозяйства сетевой организации.

Если на расстоянии менее 300 метров от границ участка заявителя находятся объекты электросетевого хозяйства нескольких сетевых организаций, то заявитель вправе направить заявку в любую из них, а если одна сетевая организация, заявитель направляет заявку именно в эту сетевую организацию. В случае, если все объекты электросетевого хозяйства всех сетевых организаций находятся на удалении 300 и более метров от границ участка, заявитель должен направить заявку на заключение договора в сетевую организацию, объекты электросетевого хозяйства которой расположены на наименьшем расстоянии от границ участка заявителя.

*Для подачи заявления сетевой организации для присоединения к электрическим сетям, необходимо обратиться (способы подачи и порядок рассмотрения заявления могут отличаться от сетевой организации):*

- а) лично или через уполномоченного представителя в пункте приёма заявок филиала;*
- б) почтовым письмом в адрес пункта приёма заявок филиала;*
- в) посредством «Личного кабинета».*

Для подачи заявки способами «а» и «б» необходимо на бумажном носителе заполнить бланк заявки, который можно найти в разделе «Типовые формы документов» (в указанном списке бланков необходимо выбрать тот, который удовлетворяет требуемым параметрам присоединения).





Вместе с заполненным бланком заявки прилагаются копии необходимых документов, перечень которых указан в примечании каждой формы заявки. Адреса пунктов приёма заявок указаны в разделе «Контакты». Для подачи заявки способом «в» необходимо пройти по ссылке в «Личный кабинет». Подача заявки посредством «Личного кабинета» позволяет в режиме реального времени отслеживать все этапы её исполнения и взаимодействовать с сетевой организацией через специальные сервисы обмена информацией и документацией.

Специалист сетевой организации по приёму заявок рассматривает полноту сведений, указанных в форме заявки и приложенных копиях документов. Если информации недостаточно для принятия заявки в работу, заявителю направляется письмо о недостающих сведениях, которые необходимо предоставить специалисту (в случае подачи заявки посредством «Личного кабинета» на этапе ожидания недостающей информации от заявителя имеется возможность загрузить недостающие документы через Интернет). При наличии полной информации заявка принимается к исполнению.



### III. ТРЕБОВАНИЯ К СОДЕРЖАНИЮ ЗАЯВКИ НА ТЕХНОЛОГИЧЕСКОЕ ПРИСОЕДИНЕНИЕ. КОМПЛЕКТНОСТЬ ДОКУМЕНТОВ

*1. В заявке на технологическое присоединение объектов юридических лиц или индивидуальных предпринимателей мощностью до 100 кВт включительно, должны быть указаны:*

*а) реквизиты заявителя (для юридических лиц - полное наименование и номер записи в ЕГРЮЛ, для индивидуальных предпринимателей - номер записи в ЕГРИП и дата ее внесения в реестр;*

*б) наименование и место нахождения энергопринимающих устройств, которые необходимо присоединить к электрическим сетям сетевой организации;*

*в) место нахождения заявителя;*

*г) сроки проектирования и поэтапного введения в эксплуатацию энергопринимающих устройств (в том числе по этапам и очередям);*

*д) поэтапное распределение мощности, сроков ввода и сведения о категории надежности электроснабжения при вводе энергопринимающих устройств по этапам и очередям.*

*е) максимальная мощность присоединяемых энергопринимающих устройств заявителя;*

*ж) характер нагрузки (вид экономической деятельности хозяйствующего субъекта);*

*з) предложения по порядку расчетов и условиям рассрочки внесения платы за технологическое присоединение - для заявителей, максимальная мощность энергопринимающих устройств которых составляет свыше 15 и до 100 кВт включительно.*



**2. В заявке на технологическое присоединение объектов юридических лиц или индивидуальных предпринимателей, суммарная присоединенная мощность энергопринимающих устройств которых не превышает 750 кВА, должны быть указаны:**

- а)** реквизиты заявителя (для юридических лиц - полное наименование и номер записи в ЕГРЮЛ, для индивидуальных предпринимателей - номер записи в ЕГРИП и дата ее внесения в реестр;
- б)** наименование и место нахождения энергопринимающих устройств, которые необходимо присоединить к электрическим сетям сетевой организации;
- в)** место нахождения заявителя;
- г)** количество точек присоединения с указанием технических параметров элементов энергопринимающих устройств;
- д)** заявляемый уровень надежности энергопринимающих устройств;
- е)** сроки проектирования и поэтапного введения в эксплуатацию энергопринимающих устройств (в том числе по этапам и очередям);
- ж)** поэтапное распределение мощности, сроков ввода и сведения о категории надежности электроснабжения при вводе энергопринимающих устройств по этапам и очередям.
- з)** максимальная мощность энергопринимающих устройств заявителя;
- и)** характер нагрузки (вид производственной деятельности).



**3. В заявке на временное (на срок не более 6 месяцев) технологическое присоединение для обеспечения электрической энергией передвижных объектов с максимальной мощностью до 100 кВт включительно, должны быть указаны:**

**а)** реквизиты заявителя: для юридических лиц - полное наименование и номер записи в ЕГРЮЛ, для индивидуальных предпринимателей - номер записи в ЕГРИП и дата ее внесения в реестр;

**б)** наименование и место нахождения энергопринимающих устройств, которые необходимо присоединить к электрическим сетям сетевой организации;

**в)** место нахождения заявителя;

**г)** сроки проектирования и поэтапного введения в эксплуатацию энергопринимающих устройств (в том числе по этапам и очередям);

**д)** поэтапное распределение мощности, сроков ввода и сведения о категории надежности электроснабжения при вводе энергопринимающих устройств по этапам и очередям;

**е)** максимальная мощность присоединяемых энергопринимающих устройств заявителя;

**ж)** характер нагрузки (вид экономической деятельности хозяйствующего субъекта);

**з)** срок временного присоединения.



***К заявке на технологическое присоединение, независимо от мощности энергопринимающих устройств, прилагаются следующие документы:***

- а)*** план расположения энергопринимающих устройств, которые необходимо присоединить к электрическим сетям сетевой организации;
- б)*** однолинейная схема электрических сетей заявителя, присоединяемых к электрическим сетям сетевой организации, номинальный класс напряжения которых составляет 35 кВ и выше, с указанием возможности резервирования от собственных источников энергоснабжения (включая резервирование для собственных нужд) и возможности переключения нагрузок (генерации) по внутренним сетям заявителя;
- в)*** перечень и мощность энергопринимающих устройств, которые могут быть присоединены к устройствам противоаварийной автоматики;
- г)*** копия документа, подтверждающего право собственности или иное предусмотренное законом основание на объект капитального строительства и (или) земельный участок, на котором расположены (будут располагаться) объекты заявителя, либо право собственности или иное предусмотренное законом основание на энергопринимающие устройства;
- д)*** доверенность или иные документы, подтверждающие полномочия представителя заявителя, подающего и получающего документы, в случае если заявка подается в сетевую организацию представителем заявителя;
- е)*** формы модульных схем технологического присоединения энергопринимающих устройств, утвержденные Министерством энергетики Российской Федерации, - только для объектов юридических лиц и индивидуальных предпринимателей мощностью до 100 кВт включительно, объектов физических лиц до 15 кВт включительно (для бытовых нужд).

## IV. ЗАКЛЮЧЕНИЕ ДОГОВОРА ОБ ОСУЩЕСТВЛЕНИИ ТЕХНОЛОГИЧЕСКОГО ПРИСОЕДИНЕНИЯ

Юридическим лицам и индивидуальным предпринимателям, осуществляющим присоединение объектов мощностью до 100 кВт включительно, сетевая организация обязана направить заполненный и подписанный ею проект договора в 2 экземплярах и технические условия как неотъемлемое приложение к этому проекту договора в течение 30 дней с даты получения заявки.

Заявителям, суммарная присоединенная мощность энергопринимающих устройств которых выше 100 кВт, но не превышает 750 кВА, сетевая организация обязана в течение 15 рабочих дней с даты получения заявки направить для согласования проект договора и технических условий.

При отсутствии в составе заявки обязательных сведений и документов сетевая организация уведомляет об этом заявителя в течение 6 рабочих дней с даты получения заявки и направляет ему для подписания заполненный и подписанный ею проект договора в 2 экземплярах в течение 15 рабочих дней с даты получения недостающих сведений.

При этом юридическим лицам и индивидуальным предпринимателям, осуществляющим присоединение объектов мощностью до 100 кВт включительно сетевая организация направляет технические условия одновременно с направлением заполненного и подписанного проекта договора - в течение 15 рабочих дней с даты получения недостающих сведений.

Заявителям, суммарная присоединенная мощность энергопринимающих устройств которых выше 100 кВт, но не превышает 750 кВА, сетевая организация в течение 15 рабочих дней с даты получения недостающих сведений направляет для согласования проекты договора и технических условий.



Заявитель подписывает оба экземпляра проекта договора в течение 30 дней с даты получения подписанного сетевой организацией проекта договора и направляет 1 экземпляр сетевой организации с приложением к нему документов, подтверждающих полномочия лица, подписавшего такой договор.

В случае несогласия с представленным сетевой организацией проектом договора и (или) несоответствия его Правилам технологического присоединения заявитель вправе направить сетевой организации мотивированный отказ от подписания проекта договора с предложением об изменении представленного проекта договора и требованием о приведении его в соответствие с Правилами технологического присоединения.

Указанный мотивированный отказ направляется заявителем в сетевую организацию заказным письмом с уведомлением о вручении.

В случае направления заявителем в течение 30 дней после получения от сетевой организации проекта договора мотивированного отказа от подписания этого проекта договора с требованием о приведении его в соответствие с Правилами технологического присоединения сетевая организация обязана привести проект договора в соответствие в течение 5 рабочих дней с даты получения такого требования и представить заявителю новую редакцию проекта договора для подписания.



*Договор должен содержать следующие существенные условия:*

*а)* перечень мероприятий по технологическому присоединению (определяется в технических условиях, являющихся неотъемлемой частью договора) и обязательства сторон по их выполнению;

*б)* срок осуществления мероприятий по технологическому присоединению;

*в)* положение об ответственности сторон за несоблюдение, установленных договором и Правилами технологического присоединения сроков исполнения своих обязательств, в том числе:

право заявителя в одностороннем порядке расторгнуть договор при нарушении сетевой организацией сроков технологического присоединения, указанных в договоре;

обязанность одной из сторон договора при нарушении ею сроков осуществления мероприятий по технологическому присоединению уплатить другой стороне в течение 10 рабочих дней с даты наступления просрочки неустойку, рассчитанную как произведение 0,014 ставки рефинансирования Центрального банка Российской Федерации, установленной на дату заключения договора, и общего размера платы за технологическое присоединение по договору за каждый день просрочки;

*г)* порядок разграничения балансовой принадлежности электрических сетей и эксплуатационной ответственности сторон;

*д)* размер платы за технологическое присоединение, определяемый в соответствии с законодательством Российской Федерации в сфере электроэнергетики;

*е)* порядок и сроки внесения заявителем платы за технологическое присоединение.

Договор считается заключенным с даты поступления подписанного заявителем экземпляра договора в сетевую организацию.



## V. СОДЕРЖАНИЕ И СРОК ДЕЙСТВИЯ ТЕХНИЧЕСКИХ УСЛОВИЙ

*В технических условиях для присоединения объектов юридических лиц или индивидуальных предпринимателей мощностью до 100 кВт включительно, должны быть указаны:*

*а) точки присоединения, которые не могут располагаться далее 25 метров от границы участка, на котором располагаются (будут располагаться) присоединяемые объекты заявителя;*

*б) обоснованные требования к усилению существующей электрической сети в связи с присоединением новых мощностей (строительство новых линий электропередачи, подстанций, увеличение сечения проводов и кабелей, замена или увеличение мощности трансформаторов, расширение распределительных устройств, модернизация оборудования, реконструкция объектов электросетевого хозяйства, установка устройств регулирования напряжения для обеспечения надежности и качества электрической энергии), обязательные для исполнения сетевой организацией за счет ее средств;*

*в) требования к приборам учета электрической энергии (мощности), устройствам релейной защиты и устройствам, обеспечивающим контроль величины максимальной мощности;*

*г) распределение обязанностей между сторонами по исполнению технических условий:*

*в пределах границ участка, на котором расположены энергопринимающие устройства заявителя, - для заявителя;*

*до границы участка, на котором расположены энергопринимающие устройства заявителя, включая урегулирование отношений с иными лицами, - для сетевой организации.*

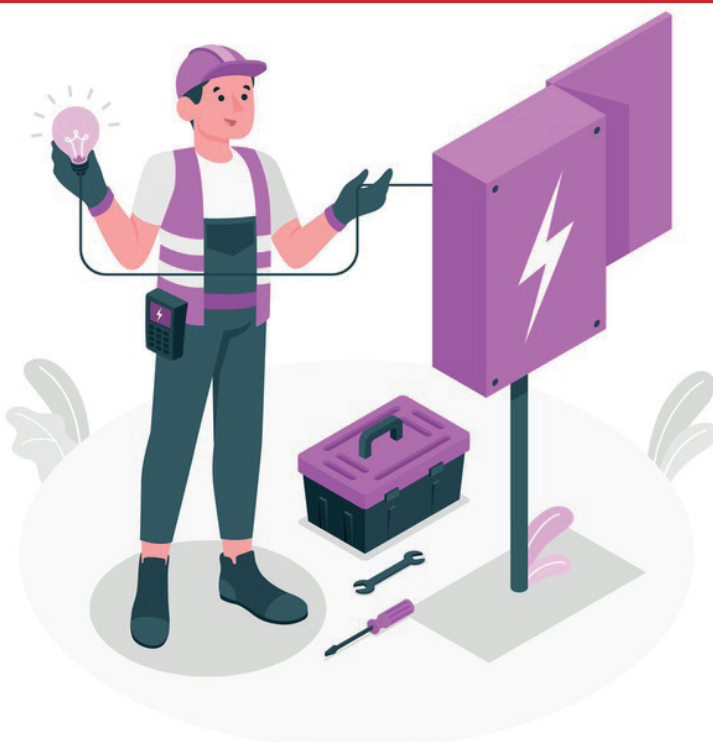


Срок действия технических условий составляет от двух до пяти лет. При невыполнении заявителем технических условий в согласованный срок и наличии на дату окончания срока их действия технической возможности технологического присоединения сетевая организация по обращению заявителя вправе продлить срок действия ранее выданных технических условий. При этом дополнительная плата не взимается.

При изменении условий технологического присоединения по окончании срока действия технических условий сетевая организация вправе выдать заявителю новые технические условия, учитывающие выполненные по ранее выданным техническим условиям мероприятия. В этом случае выдача новых технических условий не влечет за собой недействительность договора при условии согласования сроков выполнения сторонами мероприятий по технологическому присоединению.

**Важно! При присоединении объектов юридических лиц или индивидуальных предпринимателей мощностью до 100 кВт включительно, объектов мощностью до 100 кВт включительно в целях временного присоединения распределение обязательств по выполнению мероприятий по технологическому присоединению осуществляется следующим образом:**

- заявитель исполняет указанные обязательства в пределах своего земельного участка;
- сетевая организация исполняет указанные обязательства до границ участка заявителя.



## VI. ПЛАТА ЗА ТЕХНОЛОГИЧЕСКОЕ ПРИСОЕДИНЕНИЕ И ПОРЯДОК ОПЛАТЫ

Плата за технологическое присоединение энергопринимающих устройств максимальной мощностью, не превышающей 15 кВт включительно (с учетом ранее присоединенной в данной точке присоединения мощности), устанавливается исходя из стоимости мероприятий по технологическому присоединению в размере не более 550 рублей (пункт 71 Основ ценообразования).

*Для заявителей - юридических лиц с присоединяемой мощностью объектов свыше 15 до 100 кВт включительно порядок оплаты устанавливается следующим образом:*

- **15 процентов** платы вносятся в течение 15 дней с даты заключения договора;
- **30 процентов** платы вносятся в течение 60 дней с даты заключения договора, но не позже даты фактического присоединения;
- **45 процентов** платы вносятся в течение 15 дней с даты подписания сторонами акта о выполнении заявителем технических условий, акта об осмотре приборов учета и согласовании расчетной схемы учета электрической энергии (мощности), а также акта о разграничении балансовой принадлежности электрических сетей и акта о разграничении эксплуатационной ответственности сторон;
- **10 процентов** платы вносятся в течение 15 дней с даты фактического присоединения.



При этом для субъектов малого и среднего предпринимательства в договоре (по желанию таких заявителей) предусматривается беспроцентная рассрочка платежа в размере 95 процентов платы за технологическое присоединение с условием ежеквартального внесения платы равными долями от общей суммы рассрочки на период до 3 лет с даты подписания сторонами акта об осуществлении технологического присоединения.

*По окончании процедуры технологического присоединения и исполнению мероприятий по технологическому присоединению сетевая организация и потребитель (заявитель) составляют и подписывают:*

- акт разграничения балансовой принадлежности электрических сетей;
- акт разграничения эксплуатационной ответственности сторон;
- акт об осуществлении технологического присоединения.

Данный перечень документации является исчерпывающим.



## VII. КОНТАКТНАЯ ИНФОРМАЦИЯ

*Сайт ЯкутскЭнерго* - <https://www.yakutskenergo.ru/>

<i>Западный Энергорайон</i>	<i>Справки по телефону:</i>
Верхневиллюйский РЭС, с.Верхневиллюйск, ул. Героя Васильева, 3.	8(411-33) 4-16-47
Виллюйский РЭС, г.Виллюйск, ул.Мира, 3/1.	8(411-32) 4-30-37
Ленский энергорайон, г.Ленск, ул. Орджоникидзе, 5/1, Центр обслуживания потребителей ПАО «Якутскэнерго» (ЦОП).	8(411-37) 2-29-52
Мирнинский РЭС, г.Мирный, пр.Ленинградский, 38/1.	8(411-36) 74-3-38
Нюрбинский РЭС, г.Нюрба, квартал Энергетик, 22	8(411-34) 2-02-59
Олекминский энергорайон, г.Олекминск, ул. Спасская 50.	8(411-38) 4-12-84
Сунтарский РЭС, с.Сунтары, ул. Ленина, 28а.	8(411-35) 2-27-18

<b>Центральный Энергорайон</b>	<b>Справки по телефону:</b>
Амгинский РЭС, с. Амга, ул. Партизанская, 63.	8(411-42) 58-315
Бердигестяхский РЭС, с. Бердигестях, ул. Раисы Андреевой, 2.	8(411-31) 54-315
Борогонский РЭС, с. Борогонцы, ул. Стрекаловского, 7.	8(411-61) 57-342
Маинский РЭС, п. Майя, ул. Маинская, 13/1.	8(411-43) 55-351
Намский РЭС, с. Намцы, ул. Строительная, 59.	8(411-62) 53-315
Покровский РЭС, г. Покровск, ул. Николаева, 8.	8(411-44) 51-311
Томпонский РЭС, п. Хандыга, ул. Охлопкова, 4г.	8(411-53) 52-321
Таттинский РЭС, с. Ытык-Кюель, ул. Мординова, 38а.	8(411-52) 59-315
Чурапчинский РЭС, с. Чурапча, ул. Красильникова, 7а.	8(411-51) 56-351
Эльдиканский РЭС, п. Эльдикан, ул. Стаханова, 3, ПЛЭС-03.	8(411-41) 42-142





## VIII. НОРМАТИВНО-ПРАВОВЫЕ АКТЫ

1. Федеральный закон от 26 марта 2003 г. № 35-ФЗ «Об электроэнергетике»;
2. Правила технологического присоединения энергопринимающих устройств (энергетических установок) юридических и физических лиц к электрическим сетям, утвержденными постановлением Правительства Российской Федерации от 27.12.2004 № 861
3. Приказ Федеральной службы по экологическому, технологическому и атомному надзору от 7 апреля 2008 г. № 212 «Об утверждении Порядка организации работ по выдаче разрешений на допуск в эксплуатацию энергоустановок»
4. Основы ценообразования в отношении электрической и тепловой энергии в Российской Федерации, утвержденными постановлением Правительства Российской Федерации от 26.02.2004 № 109;
5. Методические указания по определению размера платы за технологическое присоединение к электрическим сетям, утвержденными приказом Федеральной службы по тарифам Российской Федерации от 23.10.2007; 277-э/7;
6. Постановление Государственного комитета по ценовой политике №232 от 25 декабря 2019 года «Об утверждении размера платы за технологическое присоединение заявителей к электрическим сетям на территории республики Саха Якутия на 2020 год»

